

Mixité des titres professionnels

Bilan
2023



SOMMAIRE

Introduction

I.	Contexte et enjeux	5
1.	Mixité des métiers	5
2.	Un marché du travail toujours inégalitaire	8
3.	Des inégalités souvent invisibilisées	9
4.	Un monde du travail qui reste marqué par le sexisme	9
II.	La formation et la certification à l'Afpa	10
1.	Caractéristiques des stagiaires à l'Afpa	10
>	Evolution du nombre de femmes à l'Afpa	10
>	Age	11
>	Statut	11
>	Réussite par secteur	12
>	Réussite par niveau	13
>	Abandon	14
2.	Mixité dans les secteurs de formation	14
>	Répartition des femmes et des hommes dans les secteurs	14
3.	Mixité dans les niveaux de formation	15
>	Répartition des femmes et des hommes dans les niveaux de formation	15
4.	TOP des certifications avec une majorité d'hommes, une majorité de femmes ou mixtes	15
>	Etats des lieux des certifications	15
>	TOP 10 des certifications à forte présence féminine en tertiaire et BTP/industrie	16
>	TOP 10 des certifications à forte présence masculine	17
>	Top 10 des certifications mixtes	18

III. Les titres professionnels et l'emploi	19
1. Des voies d'accès genrées au titre professionnel	19
2. Profil des certifiées au titre professionnel en 2022.....	20
3. Accès ou retour à l'emploi dans les six mois suivant l'obtention d'un titre professionnel en 2022	22
4. Qualité de l'accès ou du retour à l'emploi	24
5. Les titres professionnels de la conduite routière	25
IV. Conclusion	27
Annexes	28
1. Nomenclature des niveaux de formation.....	28
2. Tableau des répartitions femmes – hommes dans les titres professionnels à l'Afpa.....	28

MIXITÉ DES TITRES PROFESSIONNELS

AFPA BILAN 2023

ÉLÉMENTS SIGNIFICATIFS

CERTIFICATIONS ET TITRES PROFESSIONNELS :



TAUX D'ACCÈS À L'EMPLOI APRÈS
OBTENTION DU TITRE :



A L'AFPA 1/3 DES STAGIAIRES SONT DES FEMMES

30 371 FEMMES / **92 705** PERSONNES ACCUEILLIES SOIT



LES FEMMES S'ORIENTENT MAJORITAIREMENT VERS LE TERTIAIRE

ELLES S'ORIENTENT POUR

85%

VERS LE TERTIAIRE



10%

LE BÂTIMENT



5%

L'INDUSTRIE



HORS SECTEUR PRÉPARATOIRE



DES CERTIFICATIONS LES PLUS PRÉSENTÉES PAR LES FEMMES



TERTIAIRE



ASSISTANTE VIE
AUX FAMILLES



CONSEILLÈRE EN
INSERTION PRO



AGENTE DE PROPRETÉ
ET D'HYGIÈNE



GESTIONNAIRE
DE PAIE



SECRÉTAIRE
ASSISTANTE



BATIMENT



PEINTRE EN
BÂTIMENT



AGENTE DE
MAINTENANCE
DES BÂTIMENTS



ÉLECTRICIENNE
D'ÉQUIPEMENT



CARRELEUSE-
CHAPISTE



INSTALLATRICE
EN THERMIQUE
ET SANITAIRE



INDUSTRIE



CONDUCTRICE
D'INSTALLATION ET
DE MACHINES
AUTOMATISÉES



PIQUEUSE
EN MAROQUINERIE



AGENTE DE
FABRICATION
INDUSTRIELLE



SOUDEUSE
ASSEMBLEUSE
INDUSTRIELLE



AJUSTEUSE
MONTEUSE
AÉRONAUTIQUE

Introduction

L'ordonnance, qui précise les missions de l'EPIC l'Afpa (Etablissement public à caractère industriel et commercial), indique dans son article L5315-1 que l'agence « contribue à l'égal accès des femmes et des hommes à la formation professionnelle et à la promotion de la mixité des métiers ».¹

L'Afpa, membre du Service public de l'emploi, doit renforcer l'accès des femmes mais aussi des hommes à des métiers traditionnellement occupés par un seul genre (on parle d'actions de double mixité) et faciliter les transitions professionnelles des publics reçus. Ces actions doivent pouvoir être mesurées et suivies d'une année sur l'autre, afin d'évaluer l'utilisation effective des dispositifs de formation et l'impact du titre sur l'insertion professionnelle des femmes.

Afin de rendre compte de l'activité de certification auprès des femmes, l'Afpa fournit chaque année à l'État un rapport d'activité spécifique sur l'accueil du public féminin. Si chaque parcours est singulier, il s'inscrit dans un environnement social partagé et les éléments statistiques permettent d'en dessiner certains contours.

Ce bilan présente les données 2022 de l'enquête *Devenir*, réalisée par l'Afpa pour le ministère du travail, de la santé et des solidarités, et celles de la base stagiaires Afpa.

I. Contexte et enjeux

Le ministère chargée de l'égalité entre les femmes et les hommes et de la lutte contre les discriminations articule le plan interministériel pour l'égalité 2023_2027, autour de quatre grands axes : Lutte contre les violences faites aux femmes ; Santé des femmes ; Egalité professionnelle et économique ; Culture de l'égalité². L'axe 3, *Egalité professionnelle et économique* pose comme objectif l'accès des femmes aux mêmes opportunités professionnelles et aux mêmes niveaux de rémunération que les hommes et c'est bien dans ce cadre que les actions œuvrant à une meilleure mixité des métiers et des certifications se déploient.

1. Mixité des métiers

La définition de la mixité est celle de l'Insee : un métier est dit mixte s'il comporte 40 à 60 % de chacun des genres.

Les travaux du Commissariat général à la stratégie et à la prospective (CGSP) ont mis en avant la nécessité de recourir à des mesures concernant toutes les personnes pour aboutir à une plus juste répartition des genres dans les métiers³.

¹https://www.legifrance.gouv.fr/affichCodeArticle.do;jsessionid=BDB1F0950CA3B5A640AB3CA5907AC5CF.tplgr23s_2?idArticle=LEGIARTI000033372994&cidTexte=LEGITEXT000006072050&categorieLien=id&dateTexte=

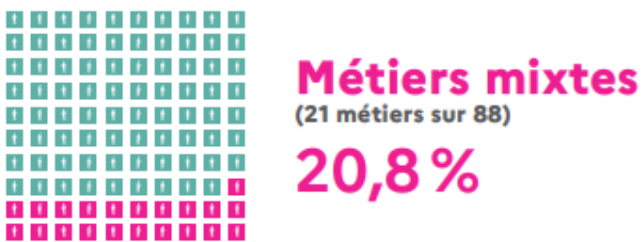
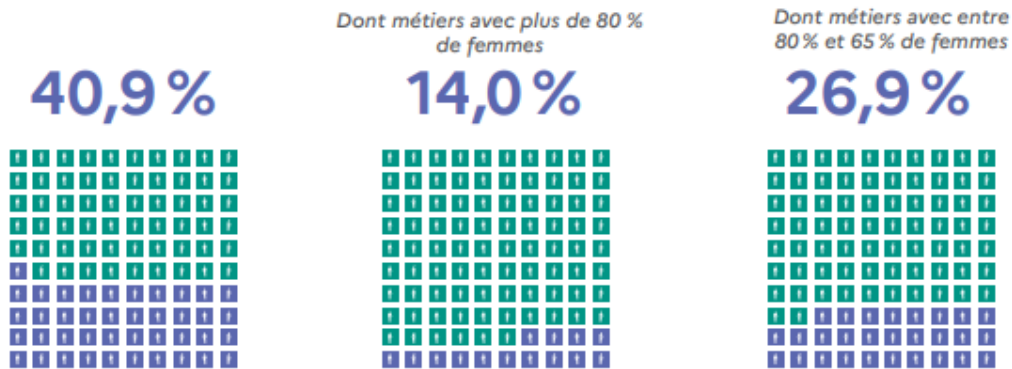
²<https://www.egalite-femmes-hommes.gouv.fr/toutes-et-tous-egaux-plan-interministeriel-pour-egalite-entre-les-femmes-et-les-hommes-2023-2027>

³<http://www.strategie.gouv.fr/blog/2013/10/mise-jeu-mixite-metiers/>

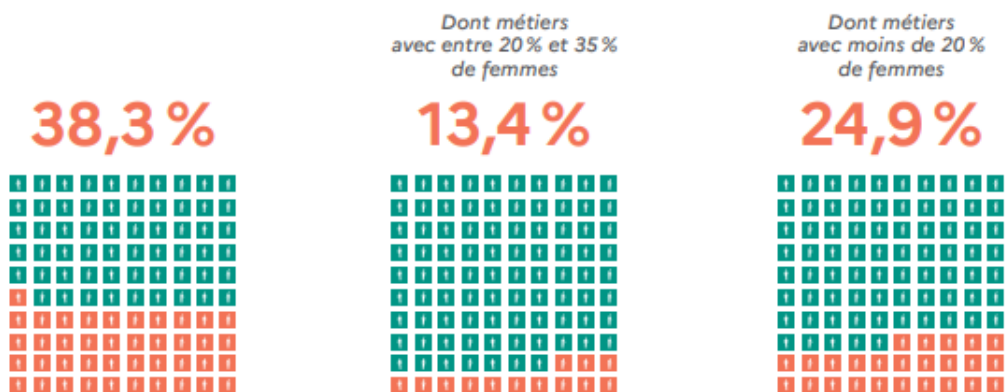
Aujourd'hui, 8 salarié.es sur 10 exercent un métier non mixte : 40.9% des métiers sont occupés à plus de 60% par des femmes, 38.3% des métiers par des hommes et seulement 20.8% des métiers peuvent être dits mixtes.

Répartition des salariés selon qu'ils exercent un métier féminisé, mixte ou masculinisé (moyenne 2016-2019)

Métiers féminisés ou très féminisés (23 métiers sur 88)



Métiers masculinisés ou très masculinisés (44 métiers sur 88)



* Nomenclature des familles professionnelles (FAP), construite par la Dares pour identifier des ensembles de compétences communes en rapprochant le répertoire opérationnel des métiers et des emplois de Pôle emploi et la nomenclature des professions de l'Insee. Elle recense 88 métiers.

** Un métier est considéré comme étant non mixte lorsqu'au moins 65 % des salariés qui l'exercent sont des femmes ou respectivement des hommes. Lecture : 40,9 % des salariés exercent l'un des 23 métiers féminisés.

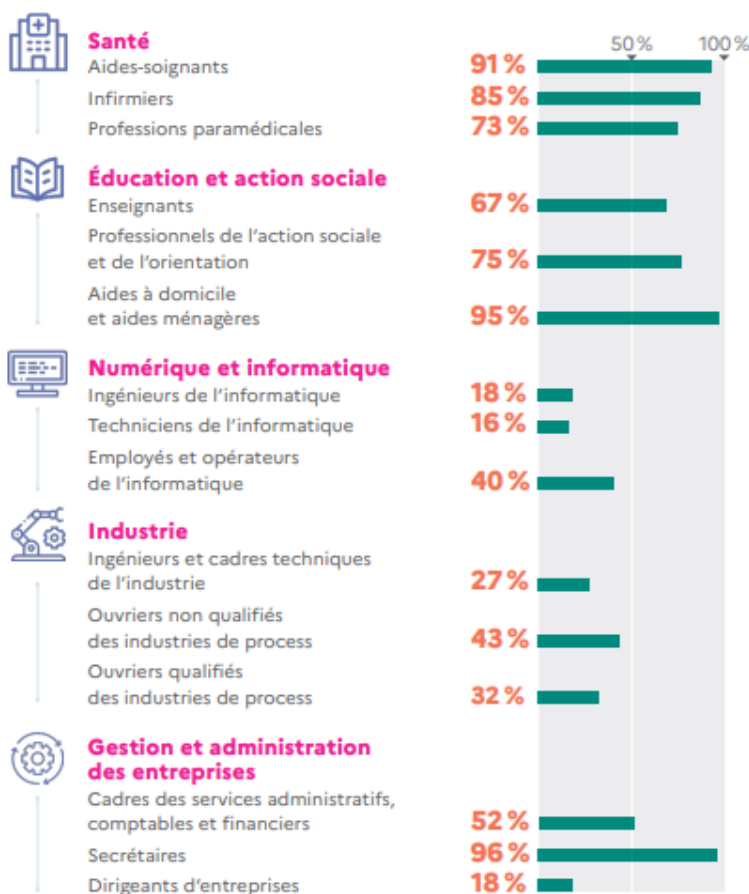
Champ : salariés, France.

Source : Dares, Karine Briard, « Conditions de travail et mixité : quelles différences entre professions, et entre femmes et hommes », Document d'études n° 265, janvier 2023. Données Insee, enquêtes Emploi 2016 à 2019.

Les femmes restent plus diplômées que les hommes (53% des femmes âgées de 25 à 35 ans sont diplômées du supérieur vs 46% des hommes). Elles s'engagent ensuite sur un nombre plus restreint de métiers. Cette répartition stéréotypée affecte l'équilibre du marché du travail des femmes et entraîne des parcours professionnels très différents.⁴

La part des femmes dans les métiers de la santé, de l'enseignement, de l'action sociale et de l'aide à domicile reste ainsi prépondérante. Les hommes se retrouvent largement majoritaires dans les métiers de l'industrie et du numérique.

Part des femmes dans quelques métiers* et secteurs en 2017-2019



* Selon la nomenclature des familles professionnelles (FAP) construite par la Dares pour identifier des ensembles de compétences communes en rapprochant le répertoire opérationnel des métiers et des emplois de Pôle emploi et la nomenclature des professions de l'Insee. Elle recense 87 métiers pour la période considérée.
Champ : personnes de 15 ans et plus de France métropolitaine et des DOM résidant en ménages ordinaires.
Source : Dares, « Portraits statistiques des métiers », septembre 2022. Données Insee, enquêtes Emploi, données lissées par moyenne mobile d'ordre 3, traitement Dares.

Infographie parue dans Chiffres-clés de l'égalité 2023⁵

⁴ Chiffres-Clés 2022, Ministère chargé de l'égalité entre les femmes et les hommes, de la diversité et de l'égalité des chances, https://www.egalite-femmes-hommes.gouv.fr/sites/efh/files/2023-01/Chiffres%20cle%CC%81s%20de%20l%27e%CC%81galite%CC%81%202021_ed2022_web.pdf

⁵ [Chiffres-cles-Egalite-femmes-hommes-edition-2023.pdf](#)

2. Un marché du travail toujours inégalitaire

Il y a 35 millions de femmes en France en 2022, parmi lesquelles 14.9 millions sont actives. Le taux d'activité des femmes progresse régulièrement mais demeure inférieur à celui des hommes (68% et 75% des hommes). L'arrivée d'un enfant dans un couple affecte davantage l'activité des mères que celle des pères (81% des mères en couple sont en activité et 96% des pères). Le taux de chômage des hommes et des femmes est très proche : 7.1% des femmes et 7.5% d'hommes.

Les femmes travaillent trois fois plus que les hommes à temps partiel : 27% des femmes et 8% des hommes. Cette situation affecte le niveau de revenu des femmes. Celui-ci reste inférieur en moyenne de 22 % à celui des hommes et un tiers de cet écart s'explique par les différences de durée de travail. Les deux tiers s'expliquent par le type d'emploi, de postes choisis et il reste 4% « inexplicable » qui correspondent à une discrimination liée directement au genre.

Les femmes sont plus souvent en situation de pauvreté, en particulier les femmes seules ou en situation de monoparentalité⁶. Les femmes sont majoritaires parmi les bénéficiaires de la plupart des minima sociaux et plus d'une mère sur trois à la tête d'une famille monoparentale vit sous le seuil de pauvreté. Les femmes seniors sont jusqu'à deux fois plus nombreuses que les hommes à n'être ni en emploi, ni à la retraite.⁷

Les femmes occupent majoritairement des professions intermédiaires, les hommes des métiers ouvriers. 19% des femmes sont cadres (chiffre en augmentation depuis ces dernières années) vs 24% des hommes.

LES INÉGALITÉS ENTRE LES FEMMES ET LES HOMMES SONT UN TRAIT MARQUANT DU MARCHÉ DU TRAVAIL. ELLES SE TRADUISENT PAR UNE MOINDRE PARTICIPATION DES FEMMES, DES REMUNÉRATIONS INFÉRIEURES À CELLES DES HOMMES OU ENCORE DES TRAJECTOIRES PROFESSIONNELLES MOINS ASCENDANTES.

Une enquête menée par la Dares a montré que c'est bien la question des *métiers* qui discrimine femmes et hommes sur le marché du travail, plus que d'autres informations sur la situation personnelle⁸.

« Ces inégalités résultent d'une forte ségrégation professionnelle qui est à la fois horizontale, les femmes et les hommes se répartissant de manière très inégale selon les métiers et verticale, les femmes connaissant des trajectoires professionnelles moins ascendantes en raison notamment d'un

⁶ <file:///C:/Users/92pm060/Downloads/Chiffres-cles-Egalite-femmes-hommes-edition-2023.pdf>

⁷ <https://www.insee.fr/fr/statistiques/7617420>

⁸ Dares Analyses, mai 2021, numéro 26 <https://dares.travail-emploi.gouv.fr/publication/discrimination-lembauche-selon-le-sexe-les-enseignements-dun-testing-de-grande-ampleur>

phénomène de plafond de verre. Elles sont sous-représentées au niveau cadre alors même qu'elles sont plus diplômées et que les hommes ». ⁹

LA DIVISION SEXUELLE DU TRAVAIL RESTE STRUCTURELLE (LA REPARTITION DES EMPLOIS EST DIFFERENTE SELON LE SEXE), FONCTIONNELLE (LES FEMMES SE RETROUVENT PLUTOT DANS DES FONCTIONS SUPPORTS) ET CATEGORIELLE (ELLES SONT PLUS NOMBREUSES SUR DES POSTES PEU QUALIFIES).

3. Des inégalités souvent invisibilisées

Les femmes exercent plus souvent des métiers de service, qui les exposent à des contraintes d'organisation du temps de travail, à des exigences émotionnelles et à une faible latitude décisionnelle. Mais dans les autres métiers, elles sont aussi plus confrontées que les hommes aux conflits de valeurs et à un manque d'autonomie et, à durée de travail identique, à un travail intense et à un manque de soutien et de reconnaissance.

On observe une nette augmentation des accidents de travail (même s'ils sont plus importants pour les hommes : 62.7% vs 37.3%) et des maladies professionnelles (50.3% de femmes). 41% des femmes et 34% des femmes déclarent ne pas être capables de tenir dans leur travail jusqu'à la retraite. ¹⁰

Une personne sur 7 est en situation de handicap en 2021 (soient 7.6 millions de personnes) et les femmes sont légèrement surreprésentées (15% vs 13% pour les hommes). Les femmes reconnues handicapées sont plus souvent au chômage que les femmes sans limitation fonctionnelle. ¹¹

4. Un monde du travail marqué par le sexisme

Le 5^{ème} rapport annuel du Haut conseil à l'égalité entre les femmes et les hommes, *L'état des lieux du sexisme en France en 2023*, fait état d'un constat très préoccupant, avec une augmentation, en nombre et en gravité, des faits de sexisme. ¹²

« C'est dans les sphères perçues comme particulièrement inégalitaires qu'elles ont le plus vécu ces situations sexistes : la rue et les transports (pour 57 % d'entre elles), le foyer (49 %) ou encore le monde du travail (46 %). 41 % des femmes âgées de 15 à 24 ans déclarent avoir vécu des situations inégalitaires à l'école ou dans leurs études ». Les personnes interrogées perçoivent le monde professionnel comme particulièrement sexiste : seule 20 % d'entre elles estime que les femmes et les hommes y sont égaux, un score en baisse de 3 points depuis la dernière enquête. « Ce consensus autour du traitement inégal entre femmes et hommes suscite dans l'opinion le sentiment très net qu'il est plus difficile d'être une femme qu'un homme dans la société actuelle (55% trouve qu'il est difficile d'être une femme). Ce constat est encore plus largement partagé par les jeunes femmes de 15 à 24 ans, puisqu'il en concerne 4 sur 5 ».

Les comportements sexistes ou sexuels persistent dans les milieux professionnels et étudiants. Plus d'une femme sur trois a été victime au moins une fois de comportements sexistes ou sexuels au

⁹ INSEE 2017, Femmes et hommes, l'égalité en question, Insee Références. <https://www.insee.fr/fr/statistiques/2586548>

¹⁰ <https://dares.travail-emploi.gouv.fr/publication/conditions-de-travail-et-mixite-quelles-differences-entre-professions-et-entre-femmes-et-hommes>

¹¹ <https://drees.solidarites-sante.gouv.fr/sites/default/files/2023-02/ER1254.pdf>

¹² [hce - rapport annuel 2023 etat du sexisme en france.pdf \(haut-conseil-egalite.gouv.fr\)](https://haut-conseil-egalite.gouv.fr/hce-rapport-annuel-2023-etat-du-sexisme-en-france.pdf)

cours de la vie professionnelle (dont 15.2% dans leur emploi actuel) vs 14% des hommes. 8% des femmes, 8% des personnes appartenant aux minorités de genre déclarent avoir été victimes d'agression sexuelle au sein de leur établissement scolaire et professionnel. Les jeunes, les apprenti.es, les stagiaires, les personnes LGTB, les femmes en situation de handicap sont particulièrement touchées par ces actes.

Ce sexisme quotidien conduit les femmes à adopter des comportements spécifiques de protection et d'évitement : renoncer à sortir ou à faire des activités seules (55%), ne pas s'habiller comme souhaité (52%), ne pas parler fort ou hausser le ton (41%) ... Les femmes intègrent ces stratégies de contournement des manifestations sexistes dès le plus jeune âge, ce qui constitue une charge mentale supplémentaire que perdure tout au long de la vie professionnelle et personnelle.

Le rapport montre que les inégalités femmes- hommes sont aujourd'hui très majoritairement reconnues par l'opinion mais cela n'a pas d'effet sur l'évolution de la situation réelle des femmes car l'acceptabilité des situations sexistes reste très forte. Cette banalisation du sexisme entraîne une tolérance de comportements qui sont considérés par ceux qui les adoptent de bénins. Les hommes interrogés dans l'enquête se sentent peu ou pas concernés et ne considèrent pas qu'il existe un problème structurel : en particulier les plus de 65 ans et les jeunes actifs de 25/30 ans. Dans la sphère professionnelle, les comportements sexistes sont plus marqués dans les CSP+.

Il faut noter que les personnes interrogées affirment une forte méfiance envers des services publics quant à leur capacité à prévenir les violences et protéger les victimes. Les centres de formation, lieux d'accueil et d'accompagnement des publics, ont une part à prendre dans la sensibilisation de tous les acteurs, les politiques de prévention et la promotion d'un monde du travail qui bannit les discriminations et violences.

II. La formation et la certification à

l'Afpa

1. Caractéristiques des stagiaires à l'Afpa

En 2022, 92 705 personnes hors dispositif accompagnement ont suivi une formation à l'Afpa. Parmi ces stagiaires, 30 371 étaient des femmes et 62 334 des hommes. Les femmes représentent donc 1/3 des effectifs.

> Evolution du nombre de femmes à l'Afpa

En 2021, le nombre de stagiaires a augmenté par rapport à l'année précédente, qui avait vu une chute du nombre de stagiaire suite à la crise sanitaire. Mais en 2022, le nombre de stagiaires a diminué. Ces variations n'ont cependant pas eu d'impact sur la répartition du nombre de femmes et d'hommes qui est stable depuis plusieurs années, à savoir environ 1/3 de femmes pour 2/3 d'hommes.

	2020		2021		2022		Evol. 2021/20
	Volume	%(1)	Volume	%(2)	Volume	%(3)	(3) - (2)
Femmes	27 986	33,60%	32 733	32,77%	30 371	32,76%	-0,01 pts
Hommes	55 303	66,40%	67 146	67,23%	62 334	67,24%	+0,01 pts

Tableau 11 : Répartition des stagiaires par genre depuis 2020.

Source : Base stagiaires.

> Age

Les hommes sont proportionnellement plus présents dans la classe d'âge des moins de 26 ans que les femmes (+8.5 pts). Femmes et hommes sont proportionnellement plus présents dans la classe d'âge de 26 ans à moins de 50 ans que dans les autres classes d'âge. Et les femmes sont proportionnellement un peu plus présentes dans la classe d'âge des 50 ans et plus.

2022	moins de 26 ans		de 26 ans à moins de 50 ans		50 ans et plus	
	Volume	%	Volume	%	Volume	%
Femmes	5 364	17,66%	19 260	63,42%	5 747	18,92%
Hommes	16 309	26,16%	35 996	57,75%	10 029	16,16%
Ecart Femmes - Hommes	-8,50 pts		+5,67 pts		+2,76 pts	

Tableau 12 : Répartition des stagiaires par genre et par classe d'âge.

Source : Base stagiaires.

> Statut

De façon générale, les femmes et les hommes ont majoritairement un statut de demandeur.euse.s d'emploi. Cependant, en proportion, les hommes ont plus souvent un statut de salarié.e que les femmes.

2022	Demandeur.euse d'emploi		Salarié.e	
	Volume	%	Volume	%
Femmes	20223	66,59%	9590	31,58%
Hommes	33877	54,35%	27693	44,43%
Ecart Femmes / Hommes	+12,24 pts		-12,24 pts	

Tableau 13 : Répartition des stagiaires par genre et par statut.

Source : Base stagiaires.

> Réussite par secteur

En 2022, dans le **secteur du BTP**, on note une forte amélioration du pourcentage de réussite pour les femmes et les hommes par rapport à l'année précédente (resp. 8,16 pts et 7,48 pts). Cependant, les femmes réussissent toujours mieux en proportion leur certification que les hommes.

BTP	2021			2022			Evol. 2021/2020
	Présenté.e	Admis.e	% de réussite (1)	Présenté.e	Admis.e	% de réussite (2)	(2)-(1)
Femmes	1342	1086	80,92%	1117	995	89,08%	+ 8,16 pts
Hommes	16914	13357	78,97%	13546	11710	86,45%	+ 7,48 pts
Réussite : écart Femmes / Hommes	+ 1,95 pts			+ 2,63 pts			+ 0,68 pts

Tableau 14 : Réussite au titre des femmes et hommes dans le secteur du BTP.
Source : Base stagiaires.

En 2022, dans le **secteur de l'industrie**, le pourcentage de réussite des femmes comme des hommes a fortement augmenté depuis l'année précédente. Le pourcentage de réussite des femmes est légèrement supérieur à celui des hommes pour les titres professionnels de l'industrie.

Industrie	2021			2022			Evol. 2021/2020
	Présenté.e	Admis.e	% de réussite (1)	Présenté.e	Admis.e	% de réussite (2)	(2)-(1)
Femmes	871	683	78,42%	660	583	88,33%	+ 9,91 pts
Hommes	5970	4692	78,59%	4960	4306	86,81%	+ 8,22 pts
Réussite : écart Femmes / Hommes	- 0,17 pts			+ 1,52 pts			+ 1,69 pts

Tableau 15 : Réussite au titre des femmes et hommes dans le secteur de l'industrie.
Source : Base stagiaires.

Dans le **secteur du tertiaire**, les stagiaires femmes comme hommes ont plus fréquemment obtenu leur titre professionnel en 2022 par rapport à 2021 (respectivement +8,43 points et +11,25 points). Cela a réduit l'écart de réussite au titre entre les femmes et les hommes même si les femmes gardent toujours un peu d'avance.

Tertiaire	2021			2022			Evol. 2021/2020
	Présenté.e	Admis.e	% de réussite (1)	Présenté.e	Admis.e	% de réussite (2)	(2)-(1)
Femmes	17484	13442	76,88%	15606	13313	85,31%	+ 8,43 pts
Hommes	11969	8810	73,61%	10493	8904	84,86%	+ 11,25 pts
Réussite : écart Femmes / Hommes	+ 3,27 pts			+ 0,45 pts			- 2,82 pts

Tableau 16 : Réussite au titre des femmes et hommes dans le secteur du tertiaire.
Source : Base stagiaires.

> Réussite par niveau

En 2022, pour **les formations de niveau 3**, le pourcentage de réussite des femmes et des hommes a augmenté d'environ 8 points par rapport à l'année 2021. Cette année encore, le taux de réussite des femmes est supérieur au taux de réussite des hommes.

Niveau 3	2021			2022			Evol. 2021/2020
	Présenté.e	Admis.e	% de réussite (1)	Présenté.e	Admis.e	% de réussite (2)	(2)-(1)
Femmes	9035	7165	79,30%	7249	6388	88,12%	+ 8,82 pts
Hommes	22660	17544	77,42%	18893	16275	86,14%	+ 8,72 pts
Réussite : écart Femmes / Hommes	+ 1,88 pts			+ 1,98 pts			+ 0,10 pts

Tableau 17 : Réussite au titre des femmes et hommes dans les formations de niveau 3.

Source : Base stagiaires.

Pour **les formations de niveau 4**, les pourcentages de réussite des femmes et des hommes a également augmenté par rapport à l'année précédente. Cependant, pour ces formations, en 2022, le pourcentage de réussite des hommes est plus élevé que celui des femmes.

Niveau 4	2021			2022			Evol. 2021/2020
	Présenté.e	Admis.e	% de réussite (1)	Présenté.e	Admis.e	% de réussite (2)	(2)-(1)
Femmes	5216	3930	75,35%	4962	4098	82,59%	+ 7,24 pts
Hommes	6414	5083	79,25%	5259	4564	86,78%	+ 7,53 pts
Réussite : écart Femmes / Hommes	- 3,90 pts			- 4,20 pts			- 0,30 pts

Tableau 18 : Réussite au titre des femmes et hommes dans les formations de niveau 4.

Source : Base stagiaires.

Pour **les formations de niveau 5** également, le pourcentage de réussite a augmenté par rapport à 2020 pour les femmes et les hommes (resp. 9,44 points et 10,14 points). Cela étant les femmes maintiennent un taux de réussite supérieur à celui des hommes de 1,24 points.

Niveau 5	2021			2022			Evol. 2021/2020
	Présenté.e	Admis.e	% de réussite (1)	Présenté.e	Admis.e	% de réussite (2)	(2)-(1)
Femmes	4982	3751	75,29%	4913	4163	84,73%	+ 9,44 pts
Hommes	4721	3463	73,35%	4270	3565	83,49%	+ 10,14 pts
Réussite : écart Femmes / Hommes	+ 1,94 pts			+ 1,24 pts			- 0,70 pts

Tableau 19 : Réussite au titre des femmes et hommes dans les formations de niveau 5.

Source : Base stagiaires.

De la même façon que pour les niveaux de formations précédents, le taux de réussite pour **les formations de niveau 6** a augmenté en 2022 par rapport à 2021 chez les femmes et les hommes (resp. +10,20 points et +9,24 points). Le taux de réussite est toujours plus important chez les femmes que chez les hommes (+4,66 pts).

Niveau 6	2021			2022			Evol. 2021/2020
	Présenté.e	Admis.e	% de réussite (1)	Présenté.e	Admis.e	% de réussite (2)	(2)-(1)
Femmes	111	81	72,97%	101	84	83,17%	+ 10,20 pts
Hommes	563	390	69,27%	335	263	78,51%	+ 9,24 pts
Réussite : écart Femmes / Hommes	+ 3,70 pts			+ 4,66 pts			+ 0,96 pts

Tableau 20 : Réussite au titre des femmes et hommes dans les formations de niveau 6.

Source : Base stagiaires.

> Abandon

En 2022, le taux d'abandon a augmenté chez les femmes comme chez les hommes d'environ un demi-point. Cette année, les femmes ont un peu plus souvent abandonné leur formation que les hommes (+0,81 points).

Abandon	2021			2022			Evol. 2021/2020
	Sortie	Abandon	% d'abandon (1)	Sortie	Abandon	% d'abandon (2)	(2)-(1)
Femmes	33481	2808	8,39%	31544	2830	8,97%	+ 0,58 pts
Hommes	69348	5307	7,65%	63363	5172	8,16%	+ 0,51 pts
Ecart Femmes / Hommes	+ 0,73 pts			+ 0,81 pts			+ 0,08 pts

Tableau 21 : Taux d'abandon en formation des femmes et hommes.

Source : Base stagiaires.

2. Mixité dans les secteurs de formation

> Répartition des femmes et des hommes dans les secteurs

Les femmes s'orientent principalement dans le secteur du tertiaire (85,30 %). Leur présence est très faible dans les secteurs du BTP et de l'industrie (resp. 9,73 % et 4,97 %). La répartition des hommes dans les différents secteurs est moins tranchée. Ils sont 51,18 % à s'orienter vers les formations du BTP, ensuite viennent les formations du tertiaire avec 31,51 % des hommes qui s'y orientent. Ensuite viennent les formations de l'industrie où les hommes sont 17,31 % à y être inscrits.

2022	Femmes		Hommes		% de femmes
	Volume	%	Volume	%	
BTP	2354	9,73%	28464	51,18%	7,64%
Industrie	1204	4,97%	9628	17,31%	11,12%
Tertiaire	20647	85,30%	17526	31,51%	54,09%
Total	24205	100,00%	55618	100,00%	30,32%

Tableau 22 : Répartition des femmes dans les secteurs de formation.

Source : Base stagiaires.

3. Mixité dans les niveaux de formation

> Répartition des femmes et des hommes dans les niveaux de formation

Que ce soit pour les femmes ou pour les hommes, plus le niveau des formations est élevé moins il y a, proportionnellement, d'hommes et de femmes dans les formations. Ce sont donc dans les formations de niveau 3 qu'il y a le plus de femmes et d'hommes (resp. 47,57 % et 70,94 %) et dans les formations de niveau 6 que l'on retrouve le moins de femmes et d'hommes (resp. 0,59 % et 1,27 %).

Cependant seules les formations de niveau 4 et de niveau 5 sont mixtes. Dans les formations de niveau 3 et de niveau 6, les femmes sont largement minoritaires (resp. 25,24 % et 19,01 %).

2022	Femmes		Hommes		% de femmes
	Volume	%	Volume	%	
Niveau 3	7389	47,57%	21891	70,94%	25,24%
Niveau 4	4250	27,36%	5043	16,34%	45,73%
Niveau 5	3803	24,48%	3531	11,44%	51,85%
Niveau 6	92	0,59%	392	1,27%	19,01%
Total	15534	100%	30857	100%	33,48%

Tableau 23 : Répartition des femmes dans les niveaux de formation.

Source : Base stagiaires.

4. TOP des certifications avec une majorité d'hommes, une majorité de femmes ou mixtes

> Etats des lieux des certifications

D'après la définition de la mixité de l'INSEE, il faut entre 40 % et 60 % de femmes ou d'hommes dans une formation pour que celle-ci soit considérée comme mixte. Seules 24 certifications remplissent ce critère ce qui représente 10,7 % des 224 certifications au total. En grande majorité, les certifications sont majoritairement masculines (+ de 60% d'hommes) : 167 certifications ce qui représente 74,6 % des certifications. Les certifications majoritairement féminines (+ de 60 % de femmes) sont au nombre de 33 ce qui représente 14,7 % des certifications (cf. Annexe).

Dans le secteur du **bâtiment**, seules 4 certifications sont mixtes sur 80 titres : Chargé.e d'études de réseaux de télécommunications, Ouvrier.ière de production horticole, Peintre Décorateur.trice, Technicien.ne d'études en agencement intérieur. L'ensemble des autres titres est majoritairement

masculin. Il y a un seul titre majoritairement féminin : Restaurateur.trice de meubles d'art, anciens et contemporains (cf. Annexe).

Dans le secteur de l'**industrie**, seules 4 certifications sont mixtes sur 74 titres Agent.e de montage et de câblage en électronique, Cordonnier.ière multiservices, Monteur.euse câbleur.euse en aéronautique, Tapissier.ière garnisseur.euse. On trouve 4,1 % de certifications féminines (3 titres) et là encore la majorité des certifications sont masculines avec 67 titres qui représentent 90,5 % des certifications (cf. Annexe 2).

Dans le secteur du **tertiaire**, 16 titres sont mixtes sur 72 titres : Agent.e de loisirs, Agent.e de médiation, information, services, Cuisinier.ière, Employé.e commercial en magasin, Enseignant.e de la conduite et de la sécurité routière, Exploitant.e en transport routier de marchandises, Formateur.trice professionnel d'adultes, Gestionnaire des opérations de transport routier.ière de marchandises, Guide accompagnateur.trice touristique, Infographiste metteur.euse en page, Manager d'unité marchande, Réceptionniste en hôtellerie, Responsable d'établissement touristique, Responsable d'unité de restauration collective, Serveur.euse en restauration, Vendeur.euse-conseil en magasin. On trouve 29 titres majoritairement occupés par des femmes (cf. Annexe 2).

> TOP 10 des certifications à forte présence féminine en tertiaire et BTP/industrie

Les 10 certifications les plus présentées par des femmes tous secteurs confondus sont des certifications du tertiaire.

TP	Libellé titre	Niveau	Nb de femmes	Nb d'hommes	% de femmes
TP-00391	Assistant.e de vie aux familles	3	1747	191	90%
TP-00403	Conseiller.ère en insertion professionnelle	5	1166	312	79%
TP-00398	Agent.e de propreté et d'hygiène	3	1058	394	73%
TP-01254	Gestionnaire de paie	5	819	223	79%
TP-00374	Secrétaire Assistant.e	4	700	47	94%
TP-00057	Secrétaire Assistant.e médico-social	4	670	27	96%
TP-00382	Comptable Assistant.e	4	538	162	77%
TP-00483	Conseiller.ère relation client à distance	4	481	173	74%
TP-00402	Secrétaire comptable	4	465	35	93%
TP-00219	Employé.e commercial en magasin	3	447	322	58%

Tableau 24 : TOP 10 tertiaire « féminin » en 2022

Source : Base stagiaires.

Pour les certifications du bâtiment et de l'industrie les plus présentées par les femmes, nous constatons que ces dernières sont malgré tout minoritaires par rapport aux hommes sauf pour la formation Piqueur.euse en maroquinerie. Ce sont toutes des formations de niveau 3 sauf Technicien.ne d'études du bâtiment en dessin de projet.

TP	Libellé titre	Secteur	Niveau	Nb de femmes	Nb d'hommes	% de femmes
TP-00073	Peintre en bâtiment	BTP	3	266	785	25%
TP-00361	Agent.e de maintenance des bâtiments	BTP	3	129	1341	9%
TP-00212	Conducteur.trice d'installation et de machines automatisées	IND	3	111	313	26%
TP-00467	Electricien.ne d'équipement du bâtiment	BTP	3	111	2157	5%
TP-01308	Piqueur.euse en maroquinerie	IND	3	69	13	84%
TP-00355	Agent.e de fabrication industrielle	IND	3	54	188	22%
TP-01407	Carreleur.euse-chapiste	BTP	3	53	294	15%
TP-01375	Soudeur.euse assembleur.euse industriel.le	IND	3	53	697	7%
TP-00189	Installateur.trice en thermique et sanitaire	BTP	3	52	1842	3%
TP-01313	Technicien.ne d'études du bâtiment en dessin de projet	BTP	4	51	123	29%

Tableau 25 : TOP 10 BTP et industrie « féminin » en 2022

Source : Base stagiaires.

> TOP 10 des certifications à forte présence masculine

Les certifications que les hommes présentent le plus, sont celles où ils sont très majoritairement présents par rapport aux femmes.

TP	Libellé titre	Secteur	Niveau	Nb d'hommes	Nb de femmes	% d'hommes
TP-00467	Electricien.ne d'équipement du bâtiment	BTP	3	2157	111	95%
TP-00189	Installateur.trice en thermique et sanitaire	BTP	3	1842	52	97%
TP-00361	Agent.e de maintenance des bâtiments	BTP	3	1341	129	91%
TP-00325	Plaquiste-plâtrier.ière	BTP	3	926	41	96%
TP-00221	Maçon.ne	BTP	3	852	23	97%

TP-00468	Préparateur.trice de commandes en entrepôt	TERT	3	787	316	71%
TP-00073	Peintre en bâtiment	BTP	3	785	266	75%
TP-01375	Soudeur.euse assembleur.euse industriel	INDUS	3	697	53	93%
TP-01280	Développeur.euse web et web mobile	TERT	3	633	171	79%
TP-00299	Conducteur.trice livreur sur véhicule utilitaire léger	TERT	4	616	326	65%

Tableau 26 : TOP 10 « masculin » en 2022

Source : Base stagiaires.

> Top 10 des certifications mixtes

Nous n'avons retenu ici que les formations comportant au moins 20 personnes de chacun des sexes. Les certifications présentées autant par les femmes que par les hommes sont majoritairement des titres du tertiaire.

TP	Libellé titre	Secteur	Niveau	Nb de femmes	Nb d'hommes	% de femmes
TP-00350	Formateur.trice professionnel d'adultes	TERT	5	402	392	51%
TP-01408	Responsable d'établissement touristique	TERT	4	25	26	49%
TP-00358	Cuisinier.ière	TERT	4	305	320	49%
TP-00520	Vendeur.euse-conseil en magasin	TERT	3	338	318	52%
TP-00392	Agent.e de médiation, information, services	TERT	4	43	40	52%
TP-00310	Serveur.euse en restauration	TERT	3	39	42	48%
TP-00136	Manager d'unité marchande	TERT	4	51	55	48%
TP-00301	Infographiste metteur.trice en page	TERT	5	23	25	48%
TP-00400	Agent.e de loisirs	TERT	6	42	36	54%
TP-00219	Employé.e commercial en magasin	TERT	5	447	322	58%

Tableau 27 : Top10 « mixtes » en 2022

Source : Base stagiaires.

III. Les titres professionnels et l'emploi

1. Des voies d'accès genrées au titre professionnel

En 2022, 61 581 femmes ont obtenu un titre professionnel soit 40,8 % des 151 117 certifié.es de l'année. Entre 2021 et 2022, le nombre de certifiées a progressé de 6,6 % soit un peu moins que les certifiés. La part des femmes est assez stable dans le temps et se situe très légèrement au-dessus du seuil de parité retenu par l'INSEE (entre 40 et 60 %). Les taux de réussite à l'examen du titre des hommes et des femmes sont très proches comme chaque année, avec un très léger écart au bénéfice des hommes depuis deux ans.

La presque totalité des titres décernés (98 %) ont sanctionné un parcours de formation. Les femmes sont cependant majoritaires dans les autres voies d'accès. Elles ont plus souvent recours que les hommes à la voie VAE pour obtenir un titre professionnel : elles représentent 65 % des certifié.es de cette voie en 2022, avec, à l'inverse des hommes, des effectifs en hausse depuis 2020. Les femmes sont également surreprésentées dans la voie correspondance-équivalence avec 72 % des certifié.es de cette voie, là aussi avec des effectifs en croissance.

	2020		2021		2022		Evol. 2022/21	
	Volume	% (3)	Volume	% (3)	Volume	% (3)	%	(3) - (2)
Femmes	42 776	40,6%	57 771	41,1%	61 581	40,8%	6,6%	-0,3 pt
Hommes	62 577	59,4%	82 884	58,9%	89 536	59,2%	8,0%	+0,3 pt

Taux de réussite	2020		2021		2022		Evol. 2022/21	
Femmes	79,2%		79,5%		79,4%		-0,1 pt	
Hommes	79,0%		80,3%		80,3%		-0,0 pt	

Tableau 28 : répartition des certifié.es par genre et taux de réussite au titre
Source : Ministère du travail / Afpa, Bilan des titres professionnels 2022

	2020		2021		2022		Evol. 2022/21	
	Volume	% (3)	Volume	% (3)	Volume	% (3)	%	(3) - (2)
Femmes	41 843	40,3%	56 385	40,7%	60 130	40,4%	6,6%	-0,3 pt
Hommes	62 019	59,7%	82 082	59,3%	88 843	59,6%	8,2%	+0,3 pt

Tableau 29 : répartition des certifié.es par genre, voie formation
Source : Ministère du travail / Afpa, Bilan des titres professionnels 2022

	2020		2021		2022		Evol. 2022/21	
	Volume	% (3)	Volume	% (3)	Volume	% (3)	%	(3) - (2)
Femmes	566	59,0%	785	60,6%	798	64,4%	1,7%	+3,8 pts
Hommes	393	41,0%	511	39,4%	441	35,6%	-13,7%	-3,8 pts

Tableau 30 : répartition des certifié.es par genre, voie VAE
Source : Ministère du travail / Afpa, Bilan des titres professionnels 2022

	2020			2021			2022		Evol. 2022/21	
	Volume	% (3)		Volume	% (3)		Volume	% (3)	%	(3) - (2)
Femmes	367	69,0%		601	67,4%		653	72,2%	8,7%	+4,8 pts
Hommes	165	31,0%		291	32,6%		252	27,8%	-13,4%	-4,8 pts

	2020			2021			2022		Evol. 2022/21	
	Volume	% (3)		Volume	% (3)		Volume	% (3)	%	(3) - (2)
Femmes	367	69,0%		601	67,4%		653	72,2%	8,7%	+4,8 pts
Hommes	165	31,0%		291	32,6%		252	27,8%	-13,4%	-4,8 pts

Tableau 31 : répartition des certifié.es par genre, voie correspondance-équivalence
Source : Ministère du travail / Afpa, Bilan des titres professionnels 2022

2. Profil des certifiées au titre professionnel en 2022

Avec 40,8 % de femmes parmi les certifié.es en 2022 (41,1 % en 2021), les titres du Ministère du travail satisfont tout juste au critère de mixité retenu par l'Insee (au seuil minimal de 40 %). Néanmoins ce critère ne tient plus quand on examine le détail des profils par genre. Les femmes sont sous-représentées parmi les jeunes certifié.e.s (moins de 26 ans, 9 points en-dessous de leur part globale) et nettement surreprésentées parmi les seniors (50 ans et plus, 6,8 points au-dessus de leur part globale).

	% de femmes dans la catégorie en 2022	Evol. 2022-2021 du % de femmes dans la catégorie en points de %	Sur/sous représentation des femmes en 2022 (en points de %)	Evol. 2022-2021 de la sur/sous représentation des femmes en points de %
Ensemble des certifié.es	40,8%	-0,3	-	-
16 à 25 ans	31,7%	-0,4	-9,1	-0,1
26 à 49 ans	43,8%	0,0	3,0	0,3
50 ans et plus	47,6%	-1,0	6,8	-0,7
Travailleur indépendant	32,4%	-3,7	-8,4	-3,4
CDI / Fonctionnaire	43,8%	0,1	3,0	0,4
CDD ou intérim	36,9%	-0,2	-3,9	0,1
Apprentissage	37,6%	2,3	-3,2	2,6
Contrat de professionnalisation	36,0%	1,4	-4,8	1,7
Contrat aidé (hors contrat pro)	51,9%	-2,9	11,1	-2,6
Service civique	41,4%	-5,0	0,6	-4,7
Inactif	35,1%	-1,9	-5,7	-1,6
Inscrit PE depuis 1 an ou moins	38,5%	-1,2	-2,3	-0,9
Inscrit PE entre 1 et 2 ans	46,1%	0,5	5,3	0,8
Inscrit PE entre 2 et 3 ans	49,2%	0,0	8,4	0,3
Inscrit PE depuis plus de 3 ans	50,7%	3,0	9,9	3,3
Agriculture, agroalimentaire et aménagement des espaces	19,4%	4,4	-21,4	4,7
Arts spectacles et médias	48,3%	-4,0	7,5	-3,7
Cohésion sociale et santé	87,4%	-0,8	46,6	-0,5
Commerce	55,5%	-3,9	14,7	-3,6
Construction	7,9%	0,4	-32,9	0,7
Industrie	15,5%	0,6	-25,3	0,9
Mer et navigation intérieure	11,0%	1,3	-29,8	1,6
Mobilité Logistique	17,9%	0,2	-22,9	0,5
Services aux entreprises	63,6%	-1,6	22,8	-1,3
Services et produits de consommation	61,1%	0,2	20,3	0,5
Niveau 3	30,3%	-0,5	-10,5	-0,2
Niveau 4	58,0%	-0,3	17,2	0,0
Niveau 5	54,3%	-0,9	13,5	-0,6
Niveau 6	30,2%	12,9	-10,6	13,2

Tableau 32 : part des femmes parmi les certifié.es au titre professionnel par âge, situation professionnelle, CPC et niveau du titre, 2022

Source : Ministère du travail, base CERES, traitement Afpa

Les femmes sont surreprésentées parmi les contrats aidés (51,9 %, +11,1 points) ainsi que parmi les inscrit.e.s à Pôle emploi depuis plus de 3 ans (50,7%, +9,9 points). A l'inverse, elles sont sous-représentées (et donc en deçà du seuil de mixité) parmi les alternant.e.s (contrat de professionnalisation ou contrats d'apprentissage) ou parmi les travailleur.euse.s indépendant.e.s ou les inscrit.e.s à Pôle emploi depuis 1 an ou moins.

Entre 2021 et 2022, le poids des certifiées est demeuré assez stable dans la plupart des catégories, mais avec un éloignement encore plus marqué du seuil de mixité parmi les

travailleur.euse.s indépendant.e.s (-3,7 points) ou les les inscrit.e.s à Pôle emploi depuis 1 an ou moins (-1,2 points). En revanche, le poids des femmes s'est rapproché du seuil de mixité parmi les apprenti.e.s et les contrats de professionnalisation (+2,3 et +1,4 points).

Les écarts les plus élevés aux seuils de mixité se retrouvent dans le profil des titres préparés. Les femmes représentent moins de 20 % des titré.e.s dans cinq des dix CPC des titres professionnels du ministère du Travail : seulement 7,9 % dans la construction, 11,0 % dans Mer et navigation intérieure, 15,5 % dans l'industrie et 19,4 % dans l'agriculture, agroalimentaire et aménagement des espaces. A l'inverse, elles sont surreprésentées, au-delà du seuil maximal de mixité parmi les certifié.e.s des CPC Cohésion sociales et santé (87,4 %), services aux entreprises (63,6 %) et dans une moindre mesure, services et produits de consommation (61,1 %). Seules les deux CPC du commerce et des arts, spectacles et média apparaissent mixtes selon le critère de l'INSEE. Les évolutions annuelles 2021-2022 n'ont pas eu d'incidence sur ces seuils.

Les titres des niveaux intermédiaires (4 et 5) satisfont en 2022 au critère de mixité avec respectivement (58,0 et 54,3 % de titrées. A l'inverse, au niveau 3, premier niveau de qualification qui est également le niveau de certification majoritaire (57,1 % des titres obtenus en 2022), la part des femmes est en-dessous du critère de mixité, avec 30,3 % des certifié.e.s. Sur les titres professionnels de niveau le plus élevé (niveau 6), la situation est la même qu'au niveau 3, avec 30,2 % de femmes même si ce niveau demeure encore marginal en 2022 (2,4 % des certifié.e.s) même si sa part augmente constamment depuis quelques années. Le poids des femmes a cependant gagné 13 points sur ce niveau entre 2021 et 2022.

3. Accès ou retour à l'emploi dans les six mois suivant l'obtention d'un titre professionnel en 2022¹³

Après l'obtention d'un titre professionnel, 73,2 % des femmes accèdent à l'emploi dans les six mois, soit 3,6 points de moins que les hommes (76,8 %). Six mois exactement après leur certification, 64,6 % occupent un emploi contre 68,6 % des hommes, mais cet écart tient à la nature des emplois occupés, détiennent proportionnellement plus de contrats courts, les taux d'emploi occupés durables étant similaires pour hommes et femmes en 2022.

Avec près de 5 points, cet écart entre hommes et femme est plus marqué chez les plus jeunes (moins de 26 ans) alors qu'il perd un point chez les 26-49 ans et qu'il s'annule presque chez les 50 ans et plus.

Les taux d'accès à l'emploi des hommes et des femmes sont très proches dans les domaines du commerce et de la mobilité logistique (autour de 80 %). Dans les autres services, les femmes ont un taux d'accès supérieur à celui des hommes de près de 7 points (72,6 %). Dans les secteurs de l'agriculture, de la construction et de l'industrie, leur taux d'accès est nettement plus faible que celui des hommes (-5 points dans l'industrie). Les certifiées accèdent relativement plus à l'emploi que les hommes après des formations de niveau 5. Après un niveau 4, il n'y a pas de différence

¹³ Cette partie est rédigée à partir des résultats de l'enquête Devenir à 6 mois des certifiés demandeurs d'emploi, apprentis et contrats de professionnalisation au titre professionnel, réalisée par l'Afpa pour le Ministère du Travail, dans le cadre de ses missions de service public.

significative entre hommes et femmes. A l'inverse, elles accèdent nettement moins à l'emploi que les hommes au niveau le plus bas (le niveau 3 qui représente plus de la moitié des titres obtenus et où les femmes sont sous-représentées)

	2022			Evol. 2022-21		
	Taux d'accès à l'emploi ¹⁴	Taux d'emploi occupé à 6 mois ¹⁵	Taux d'emploi occupé durable à 6 mois ¹⁶	Taux d'accès à l'emploi	Taux d'emploi occupé à 6 mois	Taux d'emploi occupé durable à 6 mois
Hommes	76,8%	68,6%	40,5%	-1,8	-1,6	+0,9
Femmes	73,2%	64,6%	40,7%	-3,3	-3,4	-0,9
Ecart Femmes / hommes	-3,6	-4,0	0,2	-1,5	-1,9	-1,8

Tableau 33 : indicateurs de situation vis-à-vis de l'emploi 6 mois après l'obtention d'un titre professionnel du ministère du Travail par sexe, demandeur.euses d'emploi, 2022

Source : Enquête Devenir à 6 mois – demandeur.euses d'emploi, contrats de professionnalisation et apprenti.es, ministère du Travail - Afpa

et également au niveau le plus élevé (niveau 6, composé principalement de titres de l'informatique et des réseaux).

Pour les femmes comme pour les hommes, l'ancienneté du chômage avant le passage du titre est en relation inverse avec le taux d'accès à l'emploi. A ancienneté similaire, il n'y a pas ou peu de différence de taux d'accès entre hommes et femmes à l'exception des certifié.e.s depuis un an ou moins (catégorie qui a la plus forte probabilité de retrouver un emploi dans les 6 mois) où l'écart est égal à 2 points au détriment des femmes.

Taux d'accès à l'emploi 2022	Hommes	Femmes	Ecart Femmes / hommes
16 à 25 ans	79,6%	74,8%	-4,8
26 à 49 ans	76,9%	73,7%	-3,2
50 ans et plus	68,2%	68,0%	-0,2
Agriculture, agroalimentaire et aménagement des espaces	67,5%	50,5%	-17,0
Construction	71,2%	66,9%	-4,3
Industrie	80,1%	74,9%	-5,2
Commerce	80,0%	78,9%	-1,1
Mobilité Logistique	81,5%	80,7%	-0,8
Autres services	65,8%	72,6%	6,9
Niveau 3	79,6%	73,2%	-6,4
Niveau 4	71,2%	71,1%	-0,2
Niveau 5	70,3%	76,4%	6,2
Niveau 6	68,6%	58,0%	-10,6

¹⁴ Taux d'accès à l'emploi : rapport entre le nombre de nombre de certifié.es ayant occupé, même pour un temps très court, au moins un emploi au cours des 6 mois suivant l'obtention de leur titre professionnel et le nombre total de certifié.es.

¹⁵ Taux d'emploi occupé à 6 mois : rapport entre le nombre de certifié.es ayant occupé, même pour un temps très court, au moins un emploi au cours du 6^e mois suivant l'obtention de leur titre et le nombre total de certifié.es.

¹⁶ Taux d'emploi durable occupé à 6 mois : rapport entre le nombre de certifié.es ayant occupé, même pour un temps très court, au moins un emploi d'une durée prévue de plus de 6 mois (CDD ou intérim) au cours du 6^e mois suivant l'obtention de leur titre et le nombre total de certifié.es.

1 an ou moins de chômage	81,4%	79,1%	-2,3
1 an à moins de 2 ans de chômage	72,1%	72,6%	0,5
2 ans à moins de 3 ans de chômage	66,1%	66,6%	0,5
3 ans ou plus de chômage	57,6%	56,9%	-0,7

Tableau 34 : taux d'accès à l'emploi dans les 6 mois suivant l'obtention d'un titre professionnel du ministère du Travail, par sexe x âge, CPC regroupées, niveau du titre et ancienneté du chômage, demandeur.euses d'emploi, 2022

Source : Enquête Devenir à 6 mois – demandeur.euses d'emploi, contrats de professionnalisation et apprenti.es, ministère du Travail – Afpa

Les femmes accèdent à l'emploi plus rapidement que les hommes, près des deux-tiers avant la fin du premier mois après l'obtention du titre (65,8 % contre 61,8 % pour les hommes).

L'année 2021 avait vu une embellie de l'emploi consécutive à la crise liée à l'épidémie de COVID ; en 2022 les taux d'accès à l'emploi des certifié.e.s engagent un repli, plus nettement marqué pour les femmes (-3,8 points) que pour les hommes (-1,8 points). A 6 mois les taux d'emploi occupé reculent dans la même amplitude tandis que les taux d'emploi occupé durable se sont rapprochés. Les délais d'accès à l'emploi se sont aussi rallongés, nettement plus pour les femmes que pour les hommes.

	2022			Evol. 2022-21		
	Dans le 1er mois	Dans le 2e ou 3e mois	Dans le 4e, 5e ou 6e mois	Dans le 1er mois	Dans le 2e ou 3e mois	Dans le 4e, 5e ou 6e mois
Hommes	61,8%	22,8%	15,4%	-1,4	1,1	0,3
Femmes	65,8%	20,3%	13,9%	-2,6	1,4	1,1
Ecart Femmes / hommes	4,0	-2,5	-1,5	-1,2	0,3	0,8

Tableau 35 : délai d'accès à l'emploi après l'obtention d'un titre professionnel du ministère du Travail, par sexe, demandeur.euses d'emploi, 2022

Source : Enquête Devenir à 6 mois – demandeur.euses d'emploi, contrats de professionnalisation et apprenti.es, ministère du Travail - Afpa

4. Qualité de l'accès ou du retour à l'emploi

Hommes et femmes ayant accédé à l'emploi en 2022 ont bénéficié dans les mêmes proportions d'un emploi correspondant au titre professionnel obtenu (77 %). Les femmes sont cependant un peu plus nombreuses que les hommes à déclarer utiliser leurs compétences techniques dans leur emploi (88,3 % vs 86,2 %).

Les femmes accèdent légèrement moins souvent que les hommes à un CDI (36,6 % soit 1,4 point en moins) et ont peu accès à l'intérim (12,6 % des emplois soit 17 points de moins que les hommes). Sans surprise, les certifiées au titre professionnel accèdent de manière plus importante à des emplois à temps partiel que les hommes ; plus d'un quart d'entre elles sont dans ce cas contre seulement 10 % des hommes et 5 % ont occupé un emploi d'une durée hebdomadaire inférieure au mi-temps, soit deux fois plus que les hommes.

Entre 2021 et 2022, la correspondance emploi/formation a progressé plus nettement pour les femmes que pour les hommes, ce qui a permis l'égalisation du taux des deux sexes après deux années d'infériorité de celui des femmes. La part des CDI a progressé d'un peu plus d'un point pour les hommes qui maintiennent ainsi leur avantage de stabilité de l'emploi sur les femmes pour lesquelles la part de CDI est restée stable. La répartition des temps de travail hebdomadaires n'a pas significativement évolué entre 2021 et 2022 ni pour les hommes, ni pour les femmes.

	2022		Evol. 2022-21	
	Correspondance emploi/formation	Utilisation des compétences techniques	Correspondance emploi/formation	Utilisation des compétences techniques
Hommes	77,0%	86,2%	1,0	0,4
Femmes	77,2%	88,3%	2,1	1,2
Ecart Femmes / hommes	0,2	2,1	1,1	0,9

Tableau 36 : correspondance emploi-formation et utilisation des compétences techniques des demandeur.euses d'emploi ayant accédé à l'emploi dans les six mois après l'obtention d'un titre professionnel du ministère du Travail, par sexe, 2022

Source : Enquête Devenir à 6 mois – demandeur.euses d'emploi, contrats de professionnalisation et apprenti.es, ministère du Travail - Afpa

	2022				Evol. 2022-21			
	CDI	CDD	Intérim	Autres	CDI	CDD	Intérim	Autres
Hommes	38,0%	23,1%	29,6%	9,3%	1,4	-1,2	-1,1	1,0
Femmes	36,6%	41,7%	12,6%	9,1%	0,8	-0,5	-0,8	0,5
Ecart Femmes / hommes	-1,4	18,6	-17,0	-0,2	-0,6	0,7	0,3	-0,5

Tableau 37 : statut du dernier emploi occupé dans les six mois après l'obtention d'un titre professionnel du ministère du Travail, par sexe, demandeur.euses d'emploi ayant accédé à l'emploi, 2022

Source : Enquête Devenir à 6 mois – demandeur.euses d'emploi, contrats de professionnalisation et apprenti.es, ministère du Travail - Afpa

	2022			Evol. 2022-21		
	Temps plein	Temps partiel	dont < mi-temps	Temps plein	Temps partiel	dont < mi-temps
Hommes	89,5%	10,5%	2,0%	-0,3	0,3	0,1
Femmes	74,0%	26,0%	5,3%	0,4	-0,5	0,3
Ecart Femmes / hommes	-15,5	15,5	3,3	0,7	-0,8	0,2

Tableau 38 : temps de travail hebdomadaire du dernier emploi occupé dans les six mois après l'obtention d'un titre professionnel du ministère du Travail, par sexe, demandeur.euses d'emploi ayant accédé à l'emploi, 2022

Source : Enquête Devenir à 6 mois – demandeur.euses d'emploi, contrats de professionnalisation et apprenti.es, ministère du Travail - Afpa

5. Les titres professionnels de la conduite routière

Le cas de la mixité dans les titres professionnels de la conduite routière est particulièrement intéressant car il s'agit de formations à des métiers à forte demande de main d'œuvre,

structurellement en tension (notamment à cause de conditions de travail très contraignantes), et dans lesquels la part des femmes est encore marginale (environ 10 % des salariés) ¹⁷ En 2022, avec 30 369 titré.e.s, les quatre titres professionnels de la conduite routière, représentaient un cinquième de l'ensemble des lauréat.e.s d'un titre professionnel du ministère du Travail (20 % en 2002, 15 % en 2012 et 21 % en 2022) et trois de ces titres figurent chaque année dans le palmarès des dix titres professionnels les plus décernés. Les femmes restent peu nombreuses au sein de ce domaine professionnel avec seulement 15,3 % des titré.es, même si leur part a progressé en vingt ans (+6,9 points). Le contraste est élevé entre les titres de ce domaine puisque la part des femmes est seulement de 10,7 % des titré.e.s conducteur.rice.s du transport routier de marchandises sur porteur, jusqu'à 38,0% (frôlant le seuil de mixité de l'INSEE) pour les conducteur.rice.s livreur.se.s sur véhicule utilitaire léger, titre aux flux plus limités que les trois autres (moins de 1000 titré.e.s annuels).

	2002		2012		2022	
	Titrés	% Femmes	Titrés	% Femmes	Titrés	% Femmes
Conducteur.trice du transport routier de marchandises sur tous véhicules	2 966	4,9%	2 136	6,7%	3 533	11,6%
Conducteur.trice du transport routier de marchandises sur porteur	4 874	4,6%	6 622	5,6%	17 065	10,7%
Conducteur.trice de transport en commun sur route	1 534	26,9%	4 047	20,9%	8 782	23,0%
Conducteur.trice livreur.se sur véhicule utilitaire léger	58	13,8%	153	11,1%	989	38,0%
Ensemble conduite routière	9 432	8,4%	12 958	10,6%	30 369	15,3%

Tableau 39 : répartition des certifié.es par genre, titres de la conduite routière
Source : Ministère du travail / Afpa, Bilans des titres professionnels 2002/2012/2022

Sur les trois années 2020 à 2023, l'accès à l'emploi des certifiées dans les six mois suivant l'obtention de leur titre n'est pas significativement différent de celui des hommes sur chacun des titres professionnels de la conduite routière¹⁸ : les femmes accèdent à l'emploi et occupent des emplois correspondant au titre professionnel obtenu dans les mêmes proportions que les hommes, de près de 95 % (dont 90 % de correspondance emploi/formation) pour le titre Conducteur.trice du transport routier de marchandises sur tous véhicules à près de 65 % (dont 55 % de correspondance emploi/formation) pour le titre Conducteur.trice livreur.se sur véhicule utilitaire léger.

La stabilité des emplois auxquelles les femmes ont accès est globalement meilleure que celles des hommes : 51,9 % des emplois des femmes sont des CDI soit 4,6 points de pourcentage de plus que les hommes. Elles sont significativement plus souvent en CDI que les hommes sur le titre Conducteur.trice de transport en commun sur route (63,5 % soit 6,5 points de plus), mais, en revanche un peu moins souvent sur les titres Conducteur.trice du transport routier de marchandises sur tous véhicules et Conducteur.trice du transport routier de marchandises sur porteur. Les parts

¹⁷ Voir notamment les données des métiers en tension 2021 de pôle emploi, <https://dares.travail-emploi.gouv.fr/publication/les-tensions-sur-le-marche-du-travail-en-2021> et les Portrait statistique des métiers 2022 de la DARES - <https://dares.travail-emploi.gouv.fr/donnees/portraits-statistiques-des-metiers>

¹⁸ Les certifiées présentent même des taux d'accès à l'emploi supérieurs à ceux des hommes dans trois titres sur quatre, mais les intervalles de confiance des indicateurs se recoupent au seuil de 5%.

de CDI sur le titre Conducteur.trice livreur.se sur véhicule utilitaire léger ne sont quant à elle pas significativement différentes (au seuil de 5%).

2020-2022	Taux d'accès à l'emploi à 6 mois			dont % de correspondance emploi-formation			dont % de CDI		
Libellé Titre	H	F	Ecart H-F (en pt de %)	H	F	Ecart H-F (en pt de %)	H	F	Ecart H-F (en pt de %)
Conducteur.trice du transport routier de marchandises sur tous véhicules	92,7%	94,0%	-1,3	89,1%	90,1%	-1,1	52,7%	45,2%	7,5
Conducteur.trice du transport routier de marchandises sur porteur	74,2%	72,9%	1,3	79,4%	78,3%	1,1	40,3%	37,0%	3,2
Conducteur.trice de transport en commun sur route	83,5%	85,3%	-1,7	86,1%	87,7%	-1,7	57,0%	63,5%	-6,5
Conducteur.trice livreur.se sur véhicule utilitaire léger	61,6%	63,1%	-1,4	60,3%	54,5%	5,8	31,3%	33,1%	-1,8
Ensemble des titres conduite routière	79,3%	81,0%	-1,7	82,8%	84,2%	-1,4	47,3%	51,9%	-4,6
Ensemble des titres professionnels	75,8%	73,1%	2,7	75,9%	75,0%	0,9	36,4%	35,5%	0,9

Tableau 40 : indicateurs de situation vis-à-vis de l'emploi 6 mois après l'obtention d'un titre professionnel du ministère du Travail par sexe, demandeur.euses d'emploi, 2020-2022

Source : Enquête Devenir à 6 mois – demandeur.euses d'emploi, contrats de professionnalisation et apprentis.es, ministère du Travail - Afpa

En vingt ans, la part des femmes titrées dans les métiers de la conduite routière a ainsi doublé et même si la mixité est loin d'être atteinte, les titres professionnels leur offrent les mêmes chances d'insertion qu'aux hommes, avec des taux d'accès à l'emploi et des pourcentages de CDI supérieurs à la moyenne des titres professionnels.

IV. Conclusion

Les données de ce bilan 2023 montrent que la répartition des personnes dans les différents titres professionnels reste genrée. L'insertion dans l'emploi reste également inégalitaire, selon que l'on soit une femme ou un homme.

L'objectif d'une meilleure mixité dans les métiers et dans les différentes certifications nécessite la mise en place d'actions spécifiques et continues, afin de favoriser des choix d'évolution professionnelle plus ouverts et de sécuriser les parcours jusqu'à l'emploi.

1. Nomenclature des niveaux de formation

Nomenclature	Titre du diplôme	Niveau
-	CAP, BEP	3 (anciennement V)
Bac	Baccalauréat	4 (anciennement IV)
Bac+2	DEUG, BTS, DUT, DEUST	5 (anciennement III)
Bac+3	Licence, licence professionnelle	6 (anciennement II)

Tableau 41 : Nomenclature des niveaux de formation

Source : www.service-public.fr

2. Tableau des répartitions femmes – hommes dans les titres professionnels à l'Afpa

Les **titres en gras** (24 titres au total) correspondent à ceux qui sont mixtes, c'est-à-dire qui comprennent entre 40 et 60% de chaque genre.

CODE TP	TITRE	Nb de femmes	Nb d'hommes	% de femmes
BTP				
TP-00368	Agent.e de maintenance CVC	0	43	0%
TP-00478	Agent.e de maintenance d'équipements de confort climatique	8	106	7%
TP-00361	Agent.e de maintenance des bâtiments	129	1341	9%
TP-00281	Assistant.e Chef.fe de chantier gros oeuvre	3	18	14%
TP-01361	BIM modeleur.euse du bâtiment	36	82	31%
TP-00459	Canalisateur.trice	2	100	2%
TP-00044	Carreleur.euse	0	0	0%
TP-01407	Carreleur.euse-chapiste	53	294	15%
TP-01369	Chargé.e d'études de réseaux de télécommunications	2	2	50%
TP-01299	Chargé.e d'affaires du bâtiment	10	37	21%
TP-01311	Chargé.e d'affaires en rénovation énergétique du bâtiment	10	79	11%
TP-01331	Chargé.e de travaux en réseaux électriques aériens et souterrains	0	7	0%
TP-01301	Charpentier.ière bois	10	159	6%

TP-00438	Chef.fe de chantier aménagement finitions	0	1	0%
TP-00513	Chef.fe de chantier gros oeuvre	1	26	4%
TP-00132	Chef.fe de chantier travaux publics routes et canalisations	0	22	0%
TP-00506	Chef.fe d'équipe aménagement-finitions	0	1	0%
TP-01235	Chef.fe d'équipe gros oeuvre	0	26	0%
TP-01332	Coffreur.euse Bancheur.euse	2	363	1%
TP-00248	Conducteur.trice d'engins de chantiers urbains	7	328	2%
TP-00268	Conducteur.trice de bouteur et de chargeuse	0	0	0%
TP-00002	Conducteur.trice de grue à tour	3	149	2%
TP-00276	Conducteur.trice de travaux aménagement finitions	3	13	19%
TP-01337	Conducteur.trice de travaux du bâtiment et du génie civil	7	48	13%
TP-00516	Conducteur.trice de travaux TP	0	3	0%
TP-01302	Constructeur.trice bois	10	130	7%
TP-00111	Couvreur.euse-zingueur.euse	9	242	4%
TP-00038	Dessinateur.trice d'ouvrages de métallerie	1	12	8%
TP-00314	Dessinateur.trice projeteur.trice en béton armé	6	23	21%
TP-00467	Electricien.ne d'équipement du bâtiment	111	2157	5%
TP-00380	Façadier.ière -peintre	8	146	5%
TP-00334	Ferronnier.ière	2	27	7%
TP-00444	Installateur.trice de réseaux de télécommunications	8	343	2%
TP-00189	Installateur.trice en thermique et sanitaire	52	1842	3%
TP-00221	Maçon.ne	23	852	3%
TP-01261	Maçon.ne du bâti ancien	9	173	5%
TP-00104	Maçon.ne en voirie et réseaux divers	9	600	1%
TP-00288	Menuisier.ière agenceur.euse	49	272	15%
TP-01279	Menuisier.ière aluminium	0	7	0%
TP-00462	Menuisier.ière de fabrication bois et dérivés	16	51	24%
TP-01343	Menuisier.ière poseur.euse-Installateur.trice	28	498	5%
TP-01278	Métallier.ière	7	52	12%
TP-00145	Mètreur.euse Assistant.e du bâtiment	0	4	0%
TP-00343	Monteur.euse de réseaux électriques aéro-souterrains	5	217	2%
TP-00049	Monteur.euse dépanneur frigoriste	3	251	1%

TP-01277	Monteur.euse dépanneur.euse en climatisation	2	254	1%
TP-01353	Opérateur.trice de chantier de traitement de l'amiante ou d'autres polluants particuliers	0	2	0%
TP-01292	Ouvrier.ière de production horticole	8	12	40%
TP-01412	Ouvrier.ière du génie écologique	1	7	13%
TP-00463	Ouvrier.ière du paysage	23	159	13%
TP-01342	Peintre Décorateur.trice	14	11	56%
TP-00073	Peintre en bâtiment	266	785	25%
TP-00325	Plaquiste-plâtrier.ière	41	926	4%
TP-00264	Restaurateur.trice de meubles d'art, anciens et contemporains	5	3	63%
TP-01314	Scaphandrier.ière travaux publics	1	22	4%
TP-00061	Solier.ière moquettiste	1	14	7%
TP-00004	Tailleur.euse de pierre	3	11	21%
TP-00266	Technicien.ne d'équipement et d'exploitation en électricité	6	129	4%
TP-01231	Technicien.ne d'études en agencement intérieur	5	5	50%
TP-00079	Technicien.ne de bureau d'études en électricité des bâtiments	2	22	8%
TP-00312	Technicien.ne de maintenance CVC	1	53	2%
TP-00489	Technicien.ne de maintenance d'équipements de confort climatique	5	112	4%
TP-00324	Technicien.ne de maintenance et de travaux en systèmes de sécurité incendie	2	49	4%
TP-00471	Technicien.ne de réseaux de télécommunications	10	91	10%
TP-00447	Technicien.ne d'équipement et de maintenance de piscines	1	28	3%
TP-01313	Technicien.ne d'études du bâtiment en dessin de projet	51	123	29%
TP-00117	Technicien.ne d'études en construction bois	8	30	21%
TP-01326	Technicien.ne d'installation en équipements de confort climatique	5	337	1%
TP-00186	Technicien.ne d'intervention en froid commercial et climatisation	1	229	0%
TP-00399	Technicien.ne d'intervention en froid et équipements de cuisines professionnelles	0	13	0%
TP-00119	Technicien.ne d'intervention en froid industriel	1	11	8%
TP-00481	Technicien.ne du bâtiment communicant et connecté	5	115	4%
TP-00120	Technicien.ne en systèmes de sûreté	0	10	0%

TP-01377	Technicien.ne mètreur du bâtiment	11	46	19%
TP-00133	Technicien.ne supérieur.e d'études en génie climatique	2	26	7%
TP-01339	Technicien.ne supérieur.e d'études en optimisation énergétique du bâtiment	0	6	0%
TP-00262	Technicien.ne supérieur.e du bâtiment option économie de la construction	25	69	27%
TP-01359	Technicien.ne supérieur.e du bâtiment option étude de prix	1	7	13%
TP-00271	Technicien.ne supérieur.e géomètre topographe option cabinet de géomètre	18	97	16%
TP-01229	Technicien.ne supérieur.e géomètre topographe option entreprise de travaux publics	1	20	5%
Industrie				
TP-01304	Agent.e de dépollution des sols	0	3	0%
TP-01265	Agent.e de fabrication et montage en chaudronnerie	8	110	7%
TP-00355	Agent.e de fabrication industrielle	54	188	22%
TP-00092	Agent.e de maintenance en marine de plaisance	17	79	18%
TP-00437	Agent.e de montage et de câblage en électronique	19	25	43%
TP-00234	Agent.e Technicien.ne vendeur.euse en horlogerie	9	29	24%
TP-01270	Agent.e technique de réception et de valorisation de déchets	6	15	29%
TP-00466	Ajusteur.euse Monteur.euse aéronautique	50	143	26%
TP-00082	Carrossier.ière réparateur.trice	15	250	6%
TP-00296	Chaudronnier.ière formeur.euse aéronautique	1	15	6%
TP-01295	Chaudronnier.ière	14	183	7%
TP-00039	Conducteur.trice d'appareils de l'industrie de la chimie	3	58	5%
TP-01286	Conducteur.trice de machines de plasturgie	4	17	19%
TP-01338	Conducteur.trice d'équipements agroalimentaires	20	60	25%
TP-00212	Conducteur.trice d'installation et de machines automatisées	111	313	26%
TP-00299	Conducteur.trice livreur sur véhicule utilitaire léger	0	0	0%
TP-00371	Constructeur.trice aménageur nautique bois et composites	15	42	26%

TP-01350	Contrôleur.euse technique de véhicule léger	6	262	2%
TP-00069	Cordonnier.ière multiservices	12	13	48%
TP-00244	Electricien.ne d'installation et de maintenance des systèmes automatisés	6	102	6%
TP-00242	Electromécanicien.ne de maintenance industrielle	6	41	13%
TP-01298	Electronicien.ne de tests et développement	0	7	0%
TP-00307	Employé.e Technicien.ne-vendeur.euse en matériel de sport	17	198	8%
TP-01274	Fraiseur.euse en réalisation de pièces mécaniques	2	75	3%
TP-01321	Fraiseur.euse d'outillages en usinage conventionnel et numérique	0	1	0%
TP-00410	Horloger.ère	4	48	8%
TP-01333	Inspecteur.trice qualité aéronautique et spatiale	0	20	0%
TP-00034	Mécanicien.ne automobile	17	182	9%
TP-00232	Mécanicien.ne de maintenance automobile	32	361	8%
TP-00498	Mécanicien.ne réparateur.trice de matériels agricoles et d'espaces verts option machinisme agricole	5	39	11%
TP-00497	Mécanicien.ne réparateur.trice de matériels agricoles et d'espaces verts option parcs et jardins	3	44	6%
TP-00065	Mécanicien.ne réparateur.trice de motocycles	10	103	9%
TP-00103	Mécanicien.ne réparateur.trice de véhicules industriels	3	39	7%
TP-00206	Mécanicien.ne réparateur.trice en marine de plaisance	3	30	9%
TP-00001	Mécanicien.ne réparateur.trice de matériels de chantier et de manutention	1	13	7%
TP-01327	Monteur.euse câbleur.euse en aéronautique	4	4	50%
TP-00283	Monteur.euse en calorifuge industriel	0	30	0%
TP-00205	Monteur.euse qualifié.e d'équipements industriels	0	13	0%
TP-01283	Opérateur.trice composites hautes performances	8	24	25%
TP-01246	Opérateur.euse régleur.euse en usinage assisté par ordinateur.trice	8	81	9%
TP-00091	Peintre en carrosserie	13	114	10%
TP-01308	Piqueur.euse en maroquinerie	69	13	84%

TP-01309	Préparateur.trice Monteur.euse en maroquinerie	3	0	100%
TP-00156	Sellier.ière garnisseur	9	29	24%
TP-01375	Soudeur.euse assembleur.euse industriel	53	697	7%
TP-01294	Soudeur.euse TIG électrode enrobée	34	267	11%
TP-00273	Stratifieur.euse multiprocédés en matériaux composites	17	83	17%
TP-01226	Tapissier.ière garnisseur.euse	14	10	58%
TP-01225	Tapissier.ière -couturier.ière d'ameublement	20	0	100%
TP-00161	Technicien.ne d'après-vente en électroménager et audiovisuel à domicile	8	132	6%
TP-00121	Technicien.ne d'études en chaudronnerie, tuyauterie, structures métalliques	1	6	14%
TP-00434	Technicien.ne de contrôle non destructif	0	0	0%
TP-00160	Technicien.ne de fabrication de l'industrie de la chimie	6	29	17%
TP-00216	Technicien.ne de maintenance d'engins et de matériels de chantier et de manutention	2	11	15%
TP-00436	Technicien.ne de maintenance d'engins et de matériels "machinisme agricole"	0	2	0%
TP-00442	Technicien.ne de maintenance industrielle	27	467	5%
TP-00213	Technicien.ne de production en plasturgie	0	1	0%
TP-00295	Technicien.ne de production industrielle	13	51	20%
TP-00340	Technicien.ne de traitement des eaux	1	6	14%
TP-00253	Technicien.ne des matériaux composites	0	3	0%
TP-01266	Technicien.ne d'études en mécanique	8	14	36%
TP-00445	Technicien.ne électromécanicien.ne automobile	5	115	4%
TP-00211	Technicien.ne en usinage assisté par ordinateur	6	55	10%
TP-00275	Technicien.ne reconstruteur.trice de moteur thermiques et d'organes	1	14	7%
TP-01418	Technicien.ne supérieur.e de contrôle non destructif	2	28	7%
TP-01404	Technicien.ne supérieur.e de maintenance d'éoliennes	1	10	9%
TP-00240	Technicien.ne supérieur.e de maintenance industrielle	3	60	5%
TP-00251	Technicien.ne supérieur.e en automatique et informatique industrielle	5	65	7%

TP-00319	Technicien.ne supérieur.e en conception industrielle de systèmes mécaniques	8	37	18%
TP-01413	Technicien.ne supérieur.e en fabrication additive	2	31	6%
TP-01305	Technicien.ne supérieur.e en production industrielle	0	0	0%
TP-01287	Technicien.ne supérieur.e méthodes produit process	2	15	12%
TP-01273	Tourneur.euse en réalisation de pièces mécaniques	6	88	6%
TP-00202	Tuyauteur.euse industriel	6	159	4%
Tertiaire				
TP-01352	Administrateur.trice d'infrastructures sécurisées	2	48	4%
TP-00400	Agent.e de loisirs	42	36	54%
TP-00392	Agent.e de médiation, information, services	43	40	52%
TP-00398	Agent.e de propreté et d'hygiène	1058	394	73%
TP-00208	Agent.e de restauration	368	233	61%
TP-01405	Agent.e de service médico-social	281	50	85%
TP-01373	Agent.e de sûreté et de sécurité privée	59	292	17%
TP-00472	Agent.e magasinier.ière	48	237	17%
TP-01323	Animateur.trice loisir tourisme	41	26	61%
TP-01285	Assistant.e commercial	186	14	93%
TP-01293	Assistant.e de direction	35	2	95%
TP-00391	Assistant.e de vie aux familles	1747	191	90%
TP-01374	Assistant.e immobilier.ière	16	6	73%
TP-00523	Assistant.e import-export	34	16	68%
TP-01284	Assistant.e ressources humaines	418	44	90%
TP-01285	Assistant.e commercial	4	0	100%
TP-00075	Assistant.e manager d'unité marchande	29	12	71%
TP-00470	Cariste d'entrepôt	22	280	7%
TP-01348	Chargé.e d'accueil touristique et de loisirs	41	14	75%
TP-00382	Comptable Assistant.e	538	162	77%
TP-01411	Concepteur.trice designer UI	13	29	31%
TP-01281	Concepteur.trice développeur.euse d'applications	49	278	15%
TP-00071	Conducteur.trice de transport en commun sur route	77	250	24%
TP-00070	Conducteur.trice du transport routier.ière de marchandises sur porteur.trice	70	445	14%
TP-00048	Conducteur.trice du transport routier.ière de marchandises sur tous véhicules	28	196	13%

TP-00299	Conducteur.trice livreur sur véhicule utilitaire léger	326	616	35%
TP-00115	Conseiller.ère commercial	39	70	36%
TP-00403	Conseiller.ère en insertion professionnelle	1166	312	79%
TP-00483	Conseiller.ère relation client à distance	481	173	74%
TP-01227	Conseiller.ère vendeur.euse en voyages	15	8	65%
TP-00358	Cuisinier.ière	305	320	49%
TP-01280	Développeur.euse web et web mobile	171	633	21%
TP-01318	Employé.e administratif et d'accueil	377	40	90%
TP-00219	Employé.e commercial en magasin	447	322	58%
TP-00259	Employé.e d'étage en hôtellerie	53	24	69%
TP-00448	Encadrant.e technique d'insertion	98	185	35%
TP-01303	Enseignant.e de la conduite et de la sécurité routière	35	51	41%
TP-00375	Exploitant.e en transport routier de marchandises	6	7	46%
TP-00350	Formateur.trice professionnel d'adultes	402	392	51%
TP-00140	Gestionnaire comptable et fiscal	190	91	68%
TP-01254	Gestionnaire de paie	819	223	79%
TP-01329	Gestionnaire des opérations de transport routier.ière de marchandises	10	15	40%
TP-00316	Gouvernant.e en hôtellerie	35	6	85%
TP-01322	Guide accompagnateur.trice touristique	24	19	56%
TP-00301	Infographiste metteur.euse en page	23	25	48%
TP-00304	Installateur.trice dépanneur.euse en informatique	3	122	2%
TP-01276	Manager d'équipe relation client à distance	13	8	62%
TP-00136	Manager d'unité marchande	51	55	48%
TP-00486	Médiateur.trice social accès aux droits et services	65	33	66%
TP-01236	Monteur.euse audiovisuel	3	22	12%
TP-00338	Négociateur.trice technico-commercial	73	148	33%
TP-01330	Organisateur.trice de transports aériens ou maritimes de marchandises	17	29	37%
TP-00468	Préparateur.trice de commandes en entrepôt	316	787	29%
TP-00379	Réceptionniste en hôtellerie	126	85	60%
TP-01336	Responsable d'espace de médiation numérique	2	1	67%
TP-01409	Responsable de développement touristique territorial	0	0	0%
TP-00169	Responsable de petite et moyenne structure	4	11	27%

TP-01408	Responsable d'établissement touristique	25	26	49%
TP-00479	Responsable d'unité de restauration collective	3	4	43%
TP-01406	Responsable-coordonnateur.trice services au domicile	15	1	94%
TP-00374	Secrétaire Assistant.e	700	47	94%
TP-00057	Secrétaire Assistant.e médico-social	670	27	96%
TP-00402	Secrétaire comptable	465	35	93%
TP-00310	Serveur.euse en restauration	39	42	48%
TP-00476	Technicien.ne d'assistance en informatique	32	334	9%
TP-00461	Technicien.ne en logistique d'entreposage	34	142	19%
TP-00496	Technicien.ne réseaux IP	4	35	10%
TP-00150	Technicien.ne supérieur.e en méthodes et exploitation logistique	30	95	24%
TP-01351	Technicien.ne supérieur.e systèmes et réseaux	49	551	8%
TP-00520	Vendeur.euse-conseil en magasin	338	318	52%

Tableau 42 : Répartition des femmes et des hommes dans les titres professionnels de l'Afpa en 2022

Source : Base stagiaires

Crédits

Bilan MNSP Mixité

> Œuvre collective de l'Afpa

Direction de la Pédagogie, de l'accompagnement et du numérique

Direction relations institutionnelles et affaires publiques

PAUTRAT Isabelle

Responsable de projets

SUQUET Marie

Ingénieure de formation

WILLAUME Benoît

Responsable de projets

> Janvier 2024



Réalisé par l'Afpa pour le compte de l'État.

Reproduction interdite.

L 122-4 du code de la propriété intellectuelle.

Toute représentation ou reproduction intégrale ou partielle faite sans le consentement de l'auteur ou de ses ayants droits ou ayants cause est illicite. Il en est de même pour la traduction, l'adaptation ou la transformation, l'arrangement ou la reproduction par un artifice ou un procédé quelconque.